

Tefal®

OptiGrill Elite

EN
RU
PL
UK
CS
HU
SK
HR
RO
BG
BS
SL
SR



Instructions for use - Инструкція по експлуатації -
Instrukcja użytkowania - Інструкція з використання -
Pokyny k použiti - Használati útmutató - Návod na použitie
- Upute za uporabu - Instrucțiuni de utilizare - Инструкции
за употреба - Uputstvo za upotrebu - Navodila za uporabo
- Uputstvo za upotrebu -

BEZPEČNOSTNÍ POKYNY

BEZPEČNOSTNÍ OPATŘENÍ

Pokyny pro použití, údržbu a instalaci: pro svou vlastní bezpečnost si přečtete všechny odstavce návodu k použití včetně souvisejících piktogramů.

Tento přístroj je určen pouze pro vnitřní použití v domácnosti. Není určen pro použití v následujících případech, na které se nevztahuje záruka:

- v kuchyňkách pro zaměstnance v komerčních, kancelářských a dalších pracovních prostředích;
- chalupy;
- pro klienty v hotelech, motelech a v jiných typech ubytovacích zařízení;
- prostředí, kde se poskytuje nocleh se snídaní.


Před prvním použitím odstraňte všechny obalové materiály, nálepky a příslušenství zevnitř i vně spotřebiče.

Přístroj není určen k používání osobami (včetně dětí) s omezenými fyzickými, smyslovými nebo duševními schopnostmi nebo nedostatkem zkušeností a znalostí, nejsou-li tyto osoby pod dohledem nebo nejsou-li řádně poučeny ohledně použití spotřebiče dospělou osobou zodpovědnou za jejich bezpečnost. Děti musí být pod dozorem, aby se se zařízením nehrály, nebo ho nepoužívaly jako hračku.

Přístroj mohou používat děti od 8 let a osoby s omezenými fyzickými, smyslovými nebo duševními schopnostmi nebo nedostatkem zkušeností a znalostí, pokud jsou tyto osoby pod dohledem nebo byly řádně poučeny ohledně použití spotřebiče bezpečným způsobem a chápou možná rizika spojená s jeho používáním. Čištění a údržbu nesmějí provádět děti. Pouze pokud jsou starší 8 let a jsou pod dohledem dospělé osoby.

Uchovávejte přístroj i jeho kabel mimo dosah dětí mladších 8 let.

Zapnuté zařízení nikdy nenechávejte bez dozoru.

 Teplota na přístupných plochách může být vysoká, když je zařízení v provozu. Nikdy se nedotýkejte horkých povrchů přístroje.

Toto zařízení není určeno na provoz ve spojení s externím časovačem nebo

samostatným systémem na dálkové ovládání.

Před připojením spotřebiče úplně odmotejte napájecí kabel.

Pokud je napájecí kabel poškozen, musí být nahrazen výrobcem nebo jeho poprodejním servisem, aby se předešlo jakémukoli nebezpečí.

Nepoužívejte prodlužovací šňůru. Rozhodnete-li se tak udělat, používejte pouze prodlužovací šňůru, která je v dobrém stavu, má zástrčku s uzemněním a je vhodná pro výkonovou zatížitelnost spotřebiče. Přijměte všechna potřebná opatření, aby se zabránilo zakopnutí o prodlužovací kabel.

Spotřebič vždy zapojte do uzemněné zásuvky.

Ujistěte se, že elektrická instalace odpovídá příkonu a napětí, které jsou uvedeny na spodní straně přístroje.

K čištění varných ploten použijte houbu, teplou vodu a mycí prostředek.

Nikdy neponořujte přístroj, kabel či zástrčku do vody nebo jiné tekutiny.

VAROVÁNÍ: Neohřívejte, nebo nepředhřívejte bez 2 varných ploten uvnitř grilu.

Co udělat


- Pozorně si přečtěte návod, který je společný pro různé verze v závislosti na příslušenství dodávané s přístrojem, a mějte ho vždy po ruce.
- Pokud dojde k popálení, popálené místo ihned opláchněte studenou vodou a v případě potřeby zavolejte lékaře.
- Před prvním použitím umyjte plotny (viz bod 5), nalijte trochu kuchyňského oleje na plotny a rozetřete měkkým hadříkem nebo papírovou utěrkou.
- Umístěte napájecí kabel pečlivě, či už s prodlužovací šňůrou nebo bez ní tak, aby se hosté mohli volně pohybovat kolem stolu bez rizika zakopnutí.
- Kuchyňské výpary mohou být nebezpečné pro zvířata, která mají obzvláště citlivé dýchací cesty jako např. ptáci. Doporučujeme majitelům ptáků, aby je umístili mimo kuchyň.
- Přístroj uchovávejte vždy mimo dosahu dětí!
- Před použitím zkontrolujte, zda jsou obě plochy plotny čisté.
- Aby nedošlo k poškození ploten, používejte je pouze se zařízením, pro které byly navrženy (například neumísťujte je do trouby, na plynové sporáky nebo elektrické varné desky atd.)
- Ujistěte se, že plotny jsou stabilní, dobře umístěny a řádně upevněny na spotřebič. Používejte pouze plotny dodané se zařízením nebo kupené v autorizovaném servisním středisku.
- Vždy používejte dřevěnou nebo plastovou špachtli, aby nedošlo k poškození varné plotny.
- Používejte pouze díly nebo příslušenství dodané s přístrojem nebo kupené v autorizovaném servisním středisku. Nepoužívejte je pro jiná zařízení nebo účely.

Co nedělat

- Nepoužívejte spotřebič venku.
- Zapnutý nebo zapojený přístroj nikdy nenechávejte bez dozoru.
- Aby se zabránilo přehřátí přístroje, neumísťujte ho do rohu nebo pod nástěnné skříňky.

- Spotřebič nikdy nedávejte přímo na křehký povrch (skleněný stůl, ubrus, lakovaný nábytek, atd.) nebo na měkký povrch, jako je například utěrka.
- Spotřebič nikdy nedávejte pod skříňku zavěšenou na stěně nebo pod polici, nebo vedle hořlavých materiálů, jako jsou žaluzie, záclony nebo závěsy.
- Nikdy nedávejte spotřebič na nebo do blízkosti horkých nebo kluzkých povrchů; napájecí kabel nesmí být nikdy v blízkosti nebo v kontaktu s horkými částmi spotřebiče, v blízkosti zdrojů tepla nebo zůstat na ostrých hranách.
- Nedávejte kuchyňské náčiní na varné povrchy spotřebiče.
- Nikdy nekrájejte potraviny přímo na plotnách.
- Nepoužívejte kovové drátěnky, abrazivní drátěnky nebo drsné čisticí prášky, protože by mohlo dojít k poškození nepřilnavého povrchu.
- Přístroj nepřemísťujte, pokud je v provozu.
- Nepřenášejte spotřebič za sržením za rukojeť nebo kovové dráty.
- Nespouštějte spotřebič, pokud je prázdný.
- Nepoužívejte allobal ani jiné předměty mezi plotnou a vařeným jídlem.
- Neodstraňujte odkapávací misku při vaření. V případě, že se odkapávací miska zaplní během vaření, nechte přístroj vychladnout před jejím vyprázdněním.
- Horké plotny nedávejte do vody ani na citlivé povrchy.
- V zájmu zachování vlastností vrstvy s nepřilnavým povrchem nenechávejte přístroj příliš dlouho zapnutý naprázdno.
- S plotnami nikdy nemanipulujte, když jsou horké.
- Nepečte potraviny zabalené v pergamenovém papíru nebo v alobalu.
- Abyste zabránili jakémukoli poškození výrobku, nikdy na něm nepřipravujte flambované pokrmy.
- Nevkládejte allobal ani žádný jiný předmět mezi varné desky a zdroj tepla.
- Nikdy neohřívejte nebo nevařte, když je gril otevřený.
- Nikdy nezahřívejte spotřebič bez varných ploten.

Rady/Informace

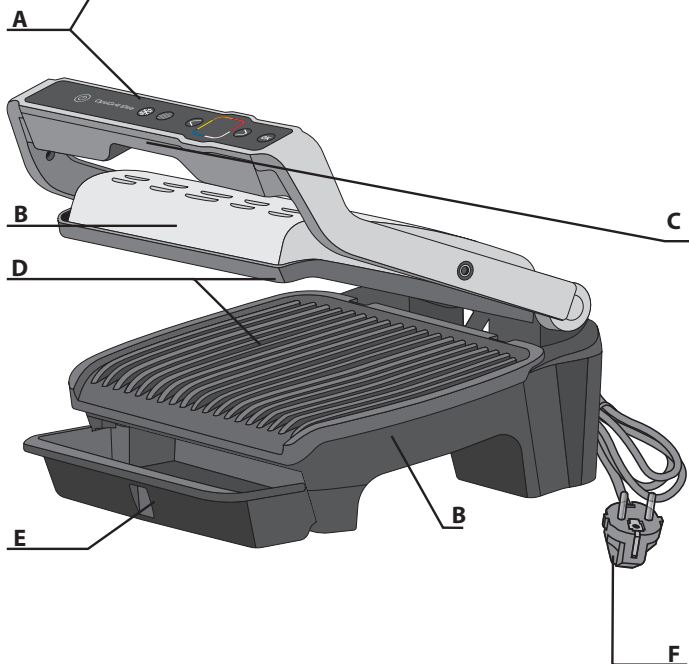
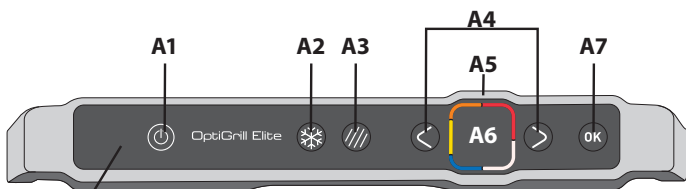
- Děkujeme za zakoupení tohoto zařízení, které je určeno pouze pro domácí použití.
- Pro vaši bezpečnost je spotřebič v souladu s platnými normami a předpisy - směrnice o nízkém napětí - elektromagnetické kompatibilitě - životním prostředí - materiálech v kontaktu s potravinami.
- Při prvním použití může dojít k mírnému zápachu a trochu kouře během několika prvních minut.
- Naše společnost si vyhrazuje právo kdykoliv v zájmu spotřebitele změnit vlastnosti nebo použité díly těchto výrobků.
- Nekonzumujte potraviny, které přišly do kontaktu s částmi označenými logem .
- Pokud je vrstva surovin příliš velká, bezpečnostní systém přeruší chod spotřebiče.
- Přístrojová deska je křehká: čistěte, otírejte a sušte ji pouze suchým měkkým hadříkem. Nečistěte ji vlhkou houbou, protože by mohlo dojít k poškození jejich funkcí.

Prostředí



Ochrana životního prostředí je na prvním místě!

- 1 Váš spotřebič obsahuje hodnotné materiály, které mohou být obnoveny nebo recyklovány.
-  Odevzdejte ho do místního zařízení pro sběr odpadu.



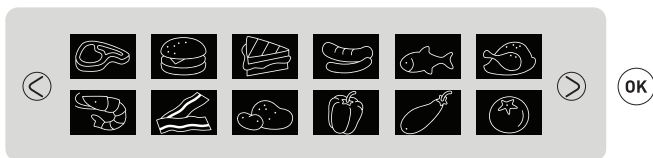
Popis

- A** Ovládací panel
A1 Tlačítko Zap/Vyp
A2 Funkce Mražení potraviny
A3 Funkce Žebrovaní

- A4** Nastavení a navigační tlačítka
A5 Kontrolka přehřátí a stupeň propečení
A6 Obrazovka
A7 Tlačítko OK

- B** Spotřebič
C Rukojeť
D Varné desky
E Odkapávací miska
F Napájecí kabel

12 automatických programů k přípravě pokrmů



Dvě možnosti grilování v automatickém režimu

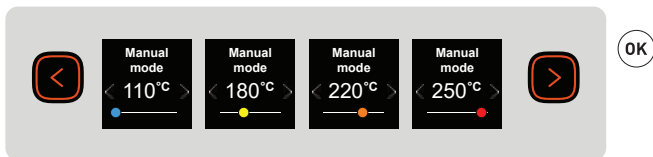


Funkce Mražené potraviny

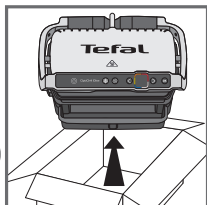
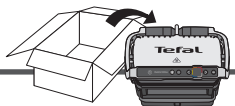


Funkce Žebrování

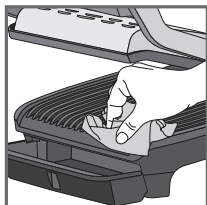
Manuální režim



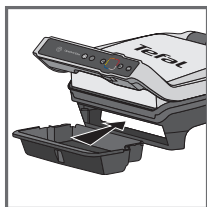
1 Příprava



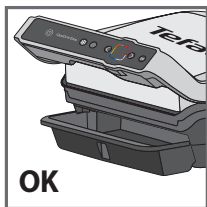
1



2

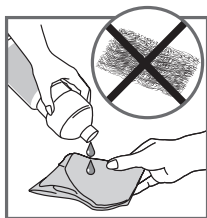


3

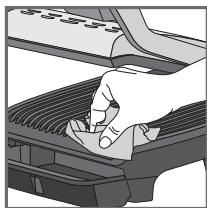


OK

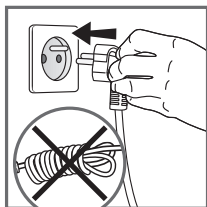
4



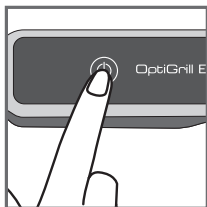
5



6



7



8

1 Odstraňte všechny obalové materiály, nálepky a příslušenství zevnitř i vně spotřebiče.

2 Před prvním použitím desky důkladně vyčistěte horkou vodou s prostředkem na mytí nádobí, pečlivě je opláchněte a osušte.

3-4 Nainstalujte odnímatelnou odkapávací misku do přední části spotřebiče.

5 Chcete-li dosáhnout nejlepších výsledků a zlepšit účinnost nepřilnavého povrchu, můžete varné desky otřít papírovým ubrouskem napaštěným malým množstvím kuchyňského oleje.

6 Přebytný olej odstraňte čistým papírovým ubrouskem.

7 Ujistěte se, že horní a spodní deska jsou ve spotřebiči umístěny správně. Předehřívání nezačínáte bez přítomnosti desek. Spotřebič připojte k elektrické síti. (Kabel musí být zcela odvinut).

8 Stiskněte tlačítko Zap/Vyp.

Upozornění: Ujistěte se, že mezi deskami nejsou žádné potraviny.

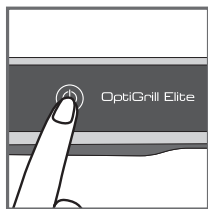
2 První použití

9 Pomocí šipek vyberte jazyk a poté stiskněte OK.

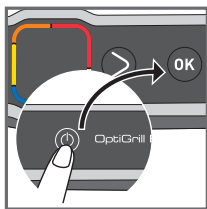


9

3 Tlačítko Zap/Vyp



10

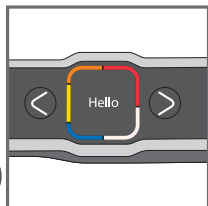


11

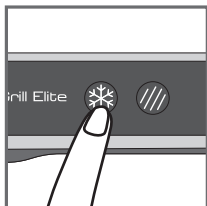
10 Zapněte spotřebič

11 Chcete-li gril vypnout, stiskněte dvakrát tlačítko Zap/Vyp, nebo jednou tlačítko Zap/Vyp a jednou tlačítko OK.

4 Funkce Mražené potraviny v automatickém režimu



12

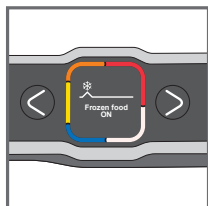


13

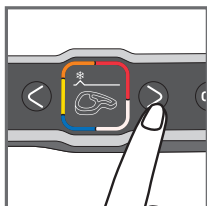
13-15 Když zvolíte automatický režim, je nutné funkci Mražené potraviny aktivovat před zahájením předehřívání, pokud jsou potraviny určeny ke grilování zmražené nebo hluboce zmražené.

Pokud tuto možnost zapomenete aktivovat, gril vypněte a opakujte výše uvedené kroky.

Tato funkce je dostupná pouze v automatickém režimu, nikoli v režimu manuálním.

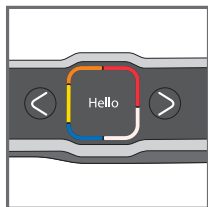


14



15

5 Funkce Žebrování v automatickém režimu



16

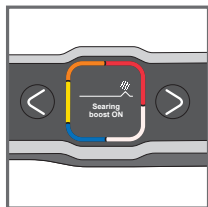


17

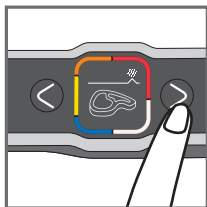
17-19 Když zvolíte automatický režim, je nutné funkci Žebrování surovin aktivovat před zahájením předehřívání, pokud si na surovinách určených ke grilování přejete výrazné černé žebrování.

Pokud tuto možnost zapomenete aktivovat, gril vypněte a opakujte výše uvedené kroky.

Tato funkce je dostupná pouze v automatickém režimu, nikoli v režimu manuálním.

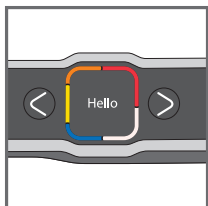


18

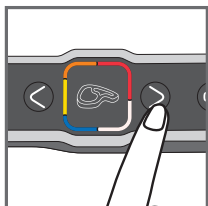


19

6 Grilování v automatickém režimu



20



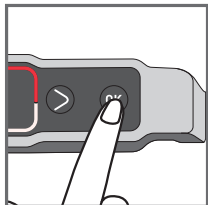
21

- 21 Vyberte vhodný režim přípravy pokrmů podle typu zpracovávaných surovin.

Poznámka k masu: Výsledky přípravy předdefinovaných programů se mohou lišit v závislosti na původu, řezu a kvalitě surovin určených ke zpracování; programy, které byly definovány, byly testovány při použití kvalitních surovin.

Stejně tak musí být při přípravě pokrmů zohledněna tloušťka masa; nepřipravujte suroviny o tloušťce nad 4 cm.

Pokud si nejste jisti, který režim grilování použít, přečtěte si prosím Průvodce přípravou pokrmů na straně 105.



22

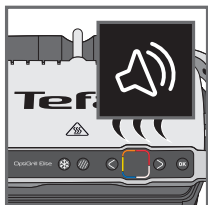


23

- 22 Stiskněte **tlačítko OK**: spotřebič se začne předehřívat.

Poznámka: Pokud zvolíte nesprávný program, vypněte gril a vraťte se ke kroku 8.

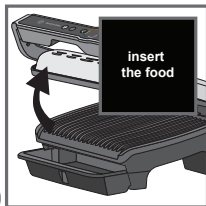
- 23 Počkejte 4 až 7 minut.



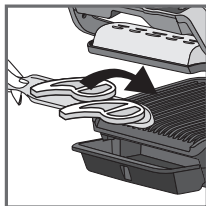
24

- 24 Ozve se pípnutí, které signalizuje, že je spotřebič nahřátý.

Poznámka: Pokud po dokončení předehřívání zůstane spotřebič zavřený příliš dlouho, bezpečnostní systém spotřebič vypne.



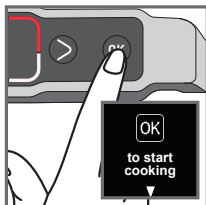
25



26



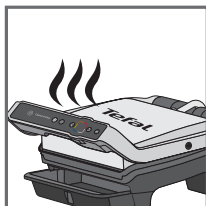
27



28



29



30



31



32

25-26

Po dokončení předehřátí můžete vložit suroviny. Zvedněte víko grilu a potraviny vložte dovnitř.

Poznámka: Pokud je spotřebič otevřený příliš dlouho, bezpečnostní systém spotřebič vypne.

27-29

Spotřebič automaticky vypočte cyklus grilování (čas a teplotu) podle množství a tloušťky surovin.

Spotřebič zavře, aby mohl začít cyklus grilování.

Dávejte pozor na velmi tenké suroviny, jako např. slaninu:

Tlačítko „OK“ je zapnuto. Poté stisknete tlačítko „OK“, abyste se ujistili, že spotřebič rozpozná suroviny a spustí se cyklus grilování.

Šipka se pohybuje podél ukazatele úrovně grilování a když dosáhne dané úrovně přípravy, úroveň se zobrazí a ozve se pípnutí.

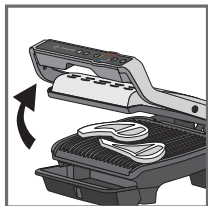
Poznámka: Úrovně grilování jsou předprogramovány pro každý automatický režim.

Během grilování se při každém dosažení úrovně přípravy (např. rare/žlutá) ozve pípnutí.

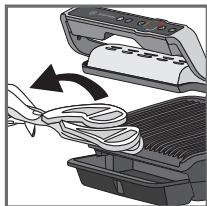
V závislosti na stupni grilování změní ukazatel barvu a šipka průběhu grilování se na obrazovce posune.

Upozorňujeme, že zejména u masa je normální, když se výsledky grilování liší. Zavisí totiž na typu, kvalitě a původu surovin.

31-32: Kdykoliv můžete zjistit čas zbývající k dosažení různých úrovní přípravy. V takovém případě stisknete pravou šipku a uvidíte, kolik času je potřeba pro dosažení další úrovně přípravy. Nezapomeňte, že takto úroveň přípravy nezvolíte. Gril pokračuje v přípravě až na poslední úroveň grilování a na každé úrovni se ozve pípnutí.



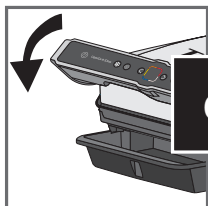
33



34

33-34

Když je dosaženo zvolené úrovně přípravy a zazní pípnutí, otevřete gril a potraviny vyjměte.



35



36

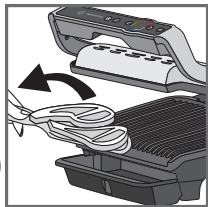
35-36 Zavřete víko. Na obrazovce se zobrazí výzva žádající potvrzení, že má být grilování ukončeno. Potvrďte pomocí OK, pokud byly všechny potraviny vyjmuty, jinak pokračujte ve grilování.

Chcete-li připravovat více potravin, viz odstavec 8.

Poznámka: Bezpečnostní systém automaticky vypne napájení, pokud není po určité době zvolen žádný program.

7 Jak připravit druhou várku

Druhá várka stejného typu suroviny

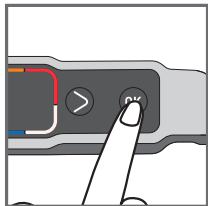


37



38

37-38 Na konci prvního grilování se objeví obrazovka „refill“ (doplnění). Chcete-li grilovat stejný typ suroviny, stiskněte tlačítko OK.

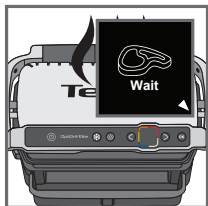


39

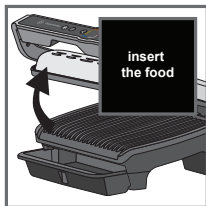


40

39 Spotřebič se začne předehřívát:
40 Počkejte, dokud nebude dokončeno předehřívání



41



42

41 Položte suroviny na gril.
42 Poté postupujte podle kroků 27 až 37.

Druhé grilování s jinou surovinou

Po skončení přípravy první suroviny:

1. Ujistěte se, že je spotřebič zavřený a že uvnitř nezůstaly žádné potraviny.
2. Zvolte vhodný program nebo režim přípravy.
3. Stisknutím tlačítka **OK** spustíte předehřívání. Během předehřívání se na obrazovce zobrazí kontrolka předehřívání.
4. Po dokončení předehřívání se ozve pípnutí a na obrazovce se zobrazí informace o stavu předehřívání.
5. Po dokončení předehřívání je spotřebič připraven k použití. Zvedněte víko grilu a dovnitř vložte suroviny. Poté postupujte podle kroků 27 až 37.

Důležité:

– Předehřátí je pro přípravu nezbytné.

Připomenutí: Před zahájením předehřívání se ujistěte, že je spotřebič zavřený a že uvnitř nezůstaly žádné potraviny.

– Před otevřením grilu a vložení surovin počkejte, až se předehřev dokončí.

Poznámka: Pokud je nový cyklus předehřívání spuštěn ihned po skončení předchozího cyklu, bude doba předehřívání kratší.

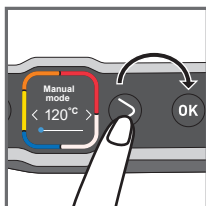
8 Grilování v manuálním režimu



CS



43

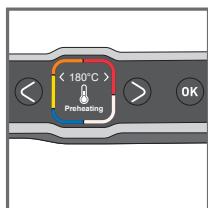


44

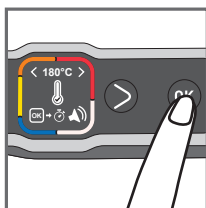
43 Vyberte ikonu manuálního režimu a výběr potvrďte stisknutím tlačítka OK.

44 Pomocí nastavovacích tlačítek vyberte požadovanou teplotu.

Pro potvrzení zvolené teploty stiskněte tlačítko OK.



45

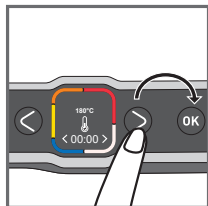


46

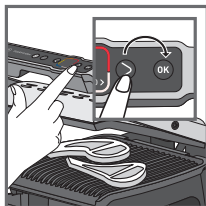
45 Počkejte, dokud nebude dokončeno předehřívání.

46 Po dokončení předehřívání spusťte časovač stisknutím tlačítka OK.

Poznámka: Doba grilování může být také nastavena od začátku předehřívání.



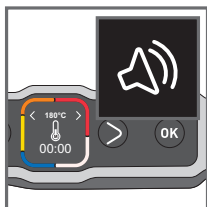
47



48

47 Stisknutím nastavovacích tlačítek vyberte požadovanou dobu grilování.

48 Vložte potraviny a pro zahájení grilování stiskněte tlačítko OK.



49

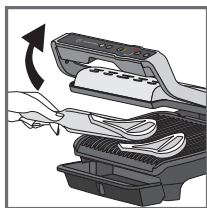


50

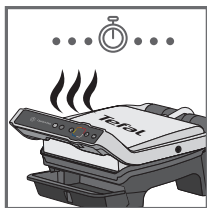
49-50 Ozve se pípnutí, které signalizuje, že doba přípravy skončila. Vyměte potraviny.

Pro ukončení grilování a vyjmutí potravin stiskněte tlačítko OK

9 Poznámky



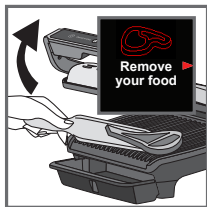
51



52

51-53

V závislosti na vašich osobních preferencích otevřete gril a vyjměte suroviny, které dosáhly požadované úrovně přípravy, poté gril zavřete a pokračujte v přípravě dalších surovin. Program bude pokračovat v cyklu grilování až do poslední úrovně přípravy zvoleného režimu.



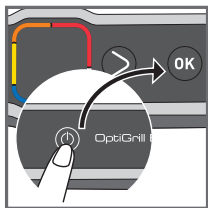
53



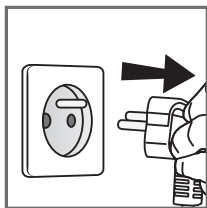
54

54 Poznámka: Bezpečnostní systém po určité době automaticky vypne napájení.

10 Konec používání



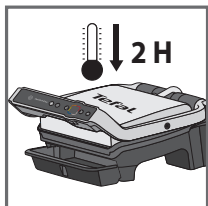
55



56

55 Dvakrát stiskněte tlačítko Zap/Vyp, abyste spotřebič vypnuli, nebo stiskněte tlačítko Zap/Vyp a potvrďte stisknutím tlačítka OK.

56 Spotřebič odpojte ze sítě.



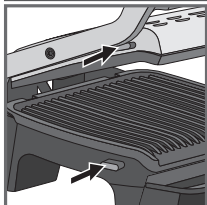
57

57 Nechte ho vychladnout po dobu alespoň 2hodin.

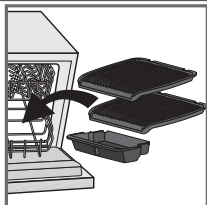
Aby nedošlo k náhodnému popálení, nechte gril před čištěním zcela vychladnout.

CS

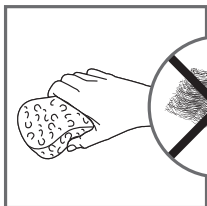
11 Čištění



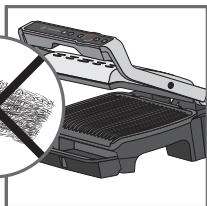
58



59



60



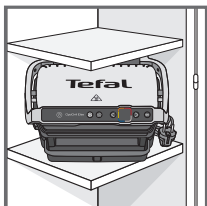
61



62



63



64

58 Před čištěním uvolněte a vyjměte desky, abyste předešli poškození varného povrchu.

59 Odkapávací miska a varné desky je možné mýt v myčce. Spotřebič ani jeho napájecí kabel nesmí být nikdy vloženy do myčky. Ohřívací prvky (rezistory) by nikdy neměly být po odstranění desek čištěny. Pokud jsou velmi znečištěné, počkejte, až spotřebič zcela vychladne a očistěte je suchým hadříkem.

60-61

Pokud nechcete desky vložit do myčky, použijte k jejich umytí horkou vodu spolu s prostředkem na mytí nádobí, poté je důkladně opláchněte, abyste odstranily všechny zbytky. Jemně je osušte papírovým ručníkem. K čištění jakékoli části grilu nepoužívejte kovové drátěnky, drátěnky nebo abrazivní čisticí prostředky, použijte pouze nylonové nebo nekovové čisticí prostředky. Odkapávací misku vyprázdněte a omyjte ji v teplé, mírně mýdlové vodě. Poté ji důkladně otřete papírovým ručníkem.

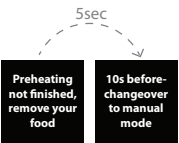
62 Víko grilu otřete houbou navlhčenou v teplé vodě a osušte měkkým suchým hadříkem. Ovládací panel očistěte pouze měkkým suchým hadříkem.

63 Grilovací jednotka nesmí být ponořena do vody nebo do jiné kapaliny.





64 Před uskladněním grilu vždy zkontrolujte, zda je čistý, studený a suchý. Veškeré opravy musí provádět autorizované servisní středisko.

Odstraňování závad

PRŮVODCE ODSTRAŇOVÁNÍM ZÁVAD ELITE

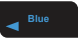















Závada	Příčina	Řešení
Změna jazyka		Zapněte gril, stiskněte tlačítko Zap/Vyp, hned poté tlačítko Frozen (zmražené) (zatímco na obrazovce se zobrazí „Hello“ (Ahoj))
 <p>5sec</p> <p>Preheating not finished, remove your food</p> <p>10s before-changeover to manual mode</p>	Doba předehřívání nebyla zcela dokončena. Gril byl otevřen a suroviny byly na desku umístěny před koncem doby předehřívání.	<p>Pokrmu lze připravovat, ale musíte zkontrolovat průběh přípravy, protože gril je v manuálním režimu.</p> <p>Teplotu nelze nastavit.</p> <p>Nebo</p> <p>Otevřete gril, vyjměte suroviny, gril řádně zavřete a počkejte až do konce předehřívání.</p>
Spotřebič nejde vypnout	Chybějící druhý stisk nebo příliš dlouhá doba mezi dvěma stisky.	Dvakrát stiskněte tlačítko Zap/Vyp. Nebo Jednou stiskněte tlačítko Zap/Vyp a poté tlačítko OK
Chyba 1 až Chyba 8	Spotřebič byl skladován nebo používán v místnosti, která je příliš chladná. Přehřátí spotřebiče.	Spotřebič odpojte a počkejte několik minut. Gril znovu zapojte a zapněte. Pokud problém přetrvává, obraťte se na servisní středisko.
Chyba 9 až Chyba 13	Selhání spotřebiče.	Spotřebič odpojte ze sítě a kontaktujte servisní středisko.

PRŮVODCE ODSTRAŇOVÁNÍM ZÁVAD ELITE



Závada	Příčina	Řešení
Spotřebič se sám vypne během cyklu předehřívání nebo grilování.	Během grilování zůstal spotřebič příliš dlouho otevřený. Po skončení předehřívání nebo předehřívání je spotřebič dlouho ponechán v nečinnosti.	Spotřebič odpojte a počkejte několik minut. Potom spotřebič znovu zapojte a zapněte jej.
	Konec požadavku na potvrzení grilování	2 řešení: Pokud byl odstraněny všechny suroviny, stiskněte tlačítko OK Nebo Tlačítko OK nestiskávejte a nechte pokrm připravovat o něco déle
	Surovina nebyla detekována, protože je příliš tenká	Stiskněte OK, abyste spustili přípravu
	Surovina je příliš silná	2 řešení: Stiskněte OK pro pokračování v manuálním režimu Nebo Vyjměte surovinu, aby se snížila tloušťka a bylo možné vařit v automatickém režimu
V manuálním režimu nelze nastavit čas	Obrazovka se zablokuje při nastavení teploty	Jedním stisknutím tlačítka OK přejděte na nastavení času a poté jej pomocí šipek upravte. Pro potvrzení stiskněte OK. 

Úrovně grilování pro každý automatický program

12 AUTOMATICKÝCH PROGRAMŮ

AUTOMATICKÉ PROGRAMY		UKAZATEL STUPNĚ PROPEČENÍ			
SEZNAM POKRMŮ					
	Hovězí	Blue	Rare	Medium	Well done
	Kuřecí	-	-	-	Well done
	Klobásy	-	-	-	Well done
	Slanina	-	-	Medium	Dokřupava
	Burger	-	Rare	Medium	Well done
	Panini	-	Lehce opečené	Opečené	Dokřupava
	Ryby	-	Medium	Medium až well-done	Well done
	Plody moře	-	Medium	Medium až well-done	Well done
	Brambory	-	-	-	Doměčka
	Paprika	-	-	Křupavá	Doměčka
	Lilek	-	-	-	Grilovaný
	Rajčata	-	-	Křupavá	Doměčka

TIPY KE GRILOVÁNÍ

POTRAVINY	PROGRAM GRILOVÁNÍ	PROGRAM TIP
Vepřová panenka (vykostěná), vepřový bok		Well done*
Grilovací klobása (tepelně opracované vepřové maso)		220 °C / 8 min 30
Grilovací klobása (tepelně opracované hovězí maso)		220 °C / 8 min 30
Norimberská klobása (tepelně opracované vepřové maso)		220 °C / 4 min 30

SPECIÁLNÍ MANUÁLNÍ REŽIM

OVOCE NEBO ZELENINA

From 180°C to 195°C	From 220°C to 235°C	From 225°C to 270°C
-	-	Cuketa (plátky)
-	-	Chřest
-	-	Houby
-	Cibule	-
Brokolice	-	-
Baby karotka	-	-
-	Fenykl	-
Batáty (plátky)	-	-
-	Jablka (plátky)	-
-	Banán	-
-	Broskev	-

POKYNY K PŘÍPRAVĚ

Pro výraznější efekt žebrování doporučujeme opětovně vložit ogrilované potraviny na gril před jejich podáváním hostům.

POTRAVINY	POKYNY K PŘÍPRAVĚ
BRAMBORY	<ul style="list-style-type: none">• Řezané podélně• Pro lepší výsledek grilování přidejte olej
PAPRIKA	<ul style="list-style-type: none">• Rozříznutá na půl
LILEK	<ul style="list-style-type: none">• Řezané podélně• Pro lepší výsledek grilování přidejte olej
RAJČATA	<ul style="list-style-type: none">• Použijte kulatá rajčata• Používejte rajčata, která nejsou příliš zralá• Rozřízněte na dvě poloviny přes šířku• Pro optimální grilování umístěte zaoblenou stranu na 2 části rozříznutého rajčete na spodní desku grilu.
VEPŘOVÉ MASO	* Funkce Žebrování pokud je tloušťka větší než 20 mm.

EN	2-22
RU	23-43
PL	44-64
UK	65-86
CS	87-107
HU	108-128
SK	129-149
HR	150-170
RO	171-192
BG	193-213
BS	214-234
SL	235-255
SR	256-276