

LEGEE 7

VACUUM-MOP 4 IN 1 ROBOT

FastBrush + Talent Clean + LEGEE SLAM

Návod k použití
Návod na používanie
Instrukcja Obsługi
Használati Útmutató



Winner of Silver Medal at iENA
Germany Exhibition of inventions

◎ Bezpečnostní instrukce

Pečlivě si prostudujte návod k obsluze před používáním výrobku a ponechte si jej pro další použití, abyste předešli případným zraněním či zničení výrobku.

Výrobek nesmí používat a provozovat děti a tělesně, mentálně či fyzicky postižené osoby, v případě, že nejsou pod dohledem odpovědné dospělé osoby. Děti nesmí provádět čištění a údržbu výrobku. Výrobek není hračka, zabraňte dětem, aby si s ním hrály. Běžná údržba a čištění robota musí být prováděny dospělou osobou.

Varování:

Výrobek je elektrické zařízení. Výrobek nepoužívejte venku a ve vlhku, může dojít k úrazu elektrickým proudem. Při používání výrobku adaptér nezakrývejte ani na něj nepokládejte žádné předměty. Nepoužívejte poškozený adaptér nebo přírodní kabel. Pokud máte vlhké ruce, nedotýkejte se adaptéru, kabelu ani el. zástrčky.

- Před prvním použitím výrobku musíte nechat plně nabít baterii.
- Před každým použitím výrobku zkontrolujte senzory na spodní části výrobku, zda jsou čisté od prachu a nečistot.
- Výrobek je určen pouze pro domácí použití a uvnitř budov.
- Výrobek je určen na úklid všech typů hladkých podlah: linoleum, dlažba, plovoucí, dřevěná, vinyl. Výrobek není určen na úklid kobereců.
- Před uskladněním výrobku nechte vždy baterii plně nabít. Pokud výrobek nepoužíváte delší dobu, i přesto jej nabíjejte min. 1x měsíčně, jinak dojde k snížení životnosti baterie.
- Před použitím výrobku zkontrolujte, že jste správně nainstalovali mopy z mikrovlákna. Nikdy nepoužívejte výrobek bez mopů, může dojít k poškození výrobku i podlah.
- Do výrobku používejte pouze destilovanou vodu nebo přípravek HOBOT, žádné jiné přípravky a tekutiny se nesmí ve výrobku používat.
- Nepoužívejte výrobek na mastném povrchu.
- V případě citlivých podlah na vlhko (např. dřevěných) sundejte vlhké mopy z robota ihned po skončení úklidu a umístěte na robota suché mopy. V opačném případě může dojít k poškození podlah.
- Před použitím výrobku odkliďte všechny nevhodné předměty z podlahy. Musíte odklidit všechny věci, které by se mohli zamotat do mopů či by mohli ucpat sací otvor na spodu výrobku jako jsou např. kreditní karty, kabely, oblečení, části hraček a her atd.
- Obalový materiál, díly a příslušenství uchovávejte mimo dosah dětí.
- Nesedejte si ani nestoupejte na výrobek. Nenechávejte děti či domácí mazlíčky bez dozoru s výrobkem.
- Nevysávejte hořící nedopalky cigaret, doutnajících popel apod.

- Provozní teplota místnosti: 0°C - 40°C (32°F - 104°F)
- Skladovací teplota místnosti: 0°C - 40°C (32°F - 104°F)

⊙ Bezpečnostní varování

- Na výrobek nestříkejte vodu či jiné tekutiny ani jej vodou nepolévejte
- Ujistěte se, že nemáte v blízkosti zapnutého výrobku vlasy, volné části oblečení, prsty nebo jiné části těla, které se mohou namotat či nasát do pohybujících se částí výrobku.
- Nepoužívejte ani neumísťujte výrobek v blízkosti těkavých látek (alkohol, plyn, petrolej, ředidlo atd.) nebo u hořících objektů (cigarety, svíčky, kamna atd.).
- Nikdy nezakrývejte větrací otvory výrobku, předejdete tak zničení či spadnutí výrobku.
- Nepoužívejte rozbitý či poničený výrobek.
- S výrobkem používejte pouze originální baterii, adaptér a veškeré příslušenství.
- Výrobek je elektrické zařízení. Výrobek nepoužívejte venku a ve vlhku, může dojít k úrazu elektrickým proudem. Při používání výrobku adaptér nezakrývejte ani na něj nepokládejte žádné předměty. Nepoužívejte poškozený adaptér nebo přívodní kabel.
- Dodržujte zásady platné pro bezpečné používání elektrických přístrojů, abyste předešli případným zraněním či jinému nebezpečí.
- Výrobek obsahuje baterie, které nelze vyměnit.
- Baterii nesmíte rozebírat, vyhazovat do ohně nebo vystavovat teplotám nad 60°C (140°F).
- Nevystavujte výrobek přímému slunečnímu záření či vysokým teplotám (topení atd.)
- Nepoužívejte výrobek v blízkosti silných magnetických polí.
- Nepoužívejte výrobek k úklidu okolo bazénů
- Nesedejte si ani nestoupejte na výrobek. Nenechávejte děti či domácí mazlíčky bez dozoru s výrobkem.
- Nepoužívejte výrobek zapojený do jedné elektrické zásuvky s dalšími elektrickými zařízeními.

⊙ Copyright & Ochranná známka

Copyright © 2020 by HOBOT® Technology Inc. Všechna práva vyhrazena. Žádná část této publikace nesmí být reprodukována, přenášena, přepisována, ukládána ve vyhledávacím systému nebo přeložena do jakéhokoli jazyka nebo počítačového jazyka, v jakékoli formě nebo jakýmkoli prostředky, elektronickými, mechanickými, magnetickými, optickými, chemickými, manuálními nebo jinak, bez předchozího písemného povolení této společnosti. Všechna ostatní loga, produkty nebo názvy společností uvedené v této příručce mohou být registrovanými ochrannými známkami nebo autorskými právy příslušných společností a slouží pouze pro informační účely.

©Odpovědnost & Záruka

Záruční doba na výrobek činí 24 měsíců. Záruka se nevztahuje na vady způsobené běžným opotřebením (u baterií zejména ztráta kapacity, životnost baterie je minimálně 6 měsíců ode dne prodeje, či opotřebením filtrů, mopů, kartáčků, trysek atd.). Záruka se nevztahuje na používání výrobku, které není v souladu s tímto návodem, při používání neoriginálních dílů a příslušenství, opravy či úpravy provedené jinou osobou než odborně způsobilou či autorizovaným servisem. Kromě toho si společnost HOBOT Technology Inc. vyhrazuje právo tuto publikaci revidovat a čas od času provádět změny v obsahu této publikace bez povinnosti poskytovat oznámení o takových revizích nebo změnách. Uživatel by se měl řídit pokyny uvedenými v tomto návodu, ale v konečném důsledku odpovídá za zacházení s výrobkem a bezpečnost při používání tohoto výrobku.

©Bezpečnost laseru

Použité lasery ve výrobku jsou velmi nízko výkonové lasery nebo zapouzdřené lasery Class I IEC 60825-1:2014. Jsou bezpečné pro pohled okem po dobu 100s i s použitím optických přístrojů.



Prohlášení o shodě. Výrobek odpovídá požadavkům Evropské unie (EU).



Veškeré elektrické a elektronické výrobky musí být likvidovány odděleně od komunálního odpadu prostřednictvím určených sběrných míst. Ekologická likvidace tohoto zařízení je zajištěna v rámci kolektivního systému Asekol (www.asekol.cz).

Použité baterie nebo akumulátory nepatří do netříděného odpadu, můžete je bezplatně odevzdávat na mnoha místech, která jsou označena jako „místa zpětného odběru“ společností Asekol (www.asekol.cz).

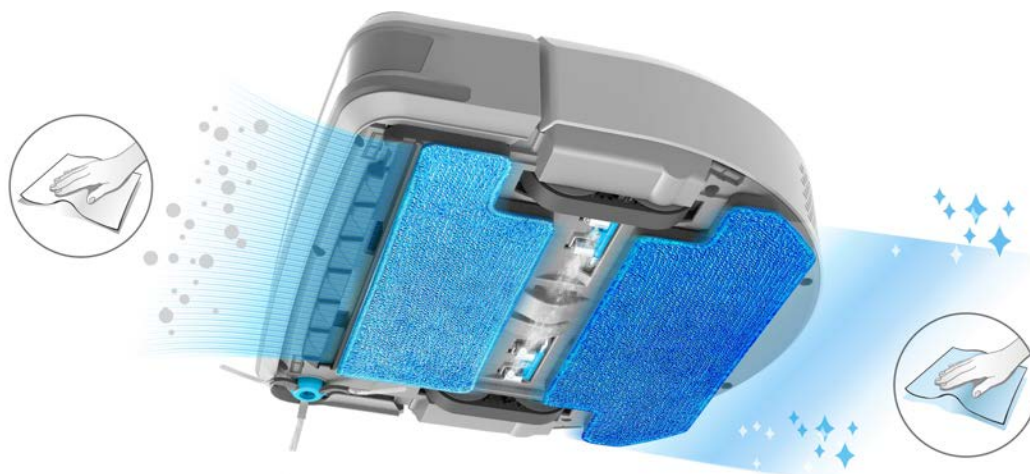


Značka ZELENÝ BOD je ochrannou známkou. Označení obalu značkou ZELENÝ BOD znamená, že za tento obal byl uhrazen finanční příspěvek organizaci zajišťující zpětný odběr a využití obalového odpadu v souladu se Směrnicí ES 94/62 (www.ekokom.cz).

© Vlastnosti HOBOT LEGEE 7

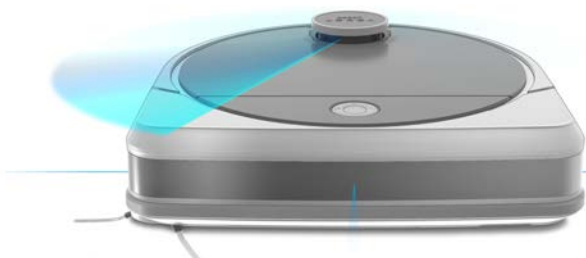
Exkluzivní patentovaná licence: FastBrush 4-Stage Cleaning

FastBrush 4-Stage Cleaning znamená úklid 4v1 - vysávání, suché mopování, automatické dávkování vody a mokré vytírání a to vše najednou.



LEGEE je vybaven silným BLDC sacím motorem o výkonu 2700 Pa, který vysaje všechny nečistoty včetně malých částic, jako jsou prach, zvířecí chlupy a vlasy; mop s mechanismem obousměrného pohybu napodobuje lidské chování a s rychlostí až 900 kmitů/minutu a přtlakem 1800g proti podlaze odstraní odolnou špínu a prach. Poté následují čtyři inteligentní rozprašovací trysky s teplotním senzorem, které rovnoměrně rozprašují jen tolik vody, aby se špína rozpustila, ale nezůstaly na podlaze stopy po vodě. Zadní čistící mop, se stejným mechanismem pohybu, jako přední mop, dokončí čištění vytřením rozpuštěných nečistot a vyleští podlahu.

LEGEE SLAM navigace



Lidar



Encoder



Gyro



E-compass



Position Estimation

LEGEE SLAM je zkratka jedinečného navigačního systému, který spojuje Lidar, Encoder, Gyro, E-compass a Position Estimation. Pokročilý LDS snímač sbírá přesné informace o prostředí, aby mohl LEGEE co nejefektivněji optimalizovat proces úklidu. LEGEE uklízí podlahu v sektorech $4.4 \times 4.4 \text{ m}^2$ a optimalizuje čas dobíjení a dokončení kompletního úklidu podlah.

Simply the Best.
 **Standard Mode**
 Standard mode is the perfect fit for any generic use.

Clean Like a Pro!
 **Stain Mode**
 Stain mode can clean the common spill, splash and stains.

Spotless Squeaky Clean.
 **Polish Mode**
 Polish mode brings back the bright and shine.

Stay Dry and Clean.
 **Dry Mode**
 Use Dry mode when cleaning hardwood floor.






Nothing Escapes.
 **Strong Mode**
 Strong mode is ideal for deep cleaning.

Go Green!
 **ECO Mode**
 ECO mode helps to save energy and works quietly.

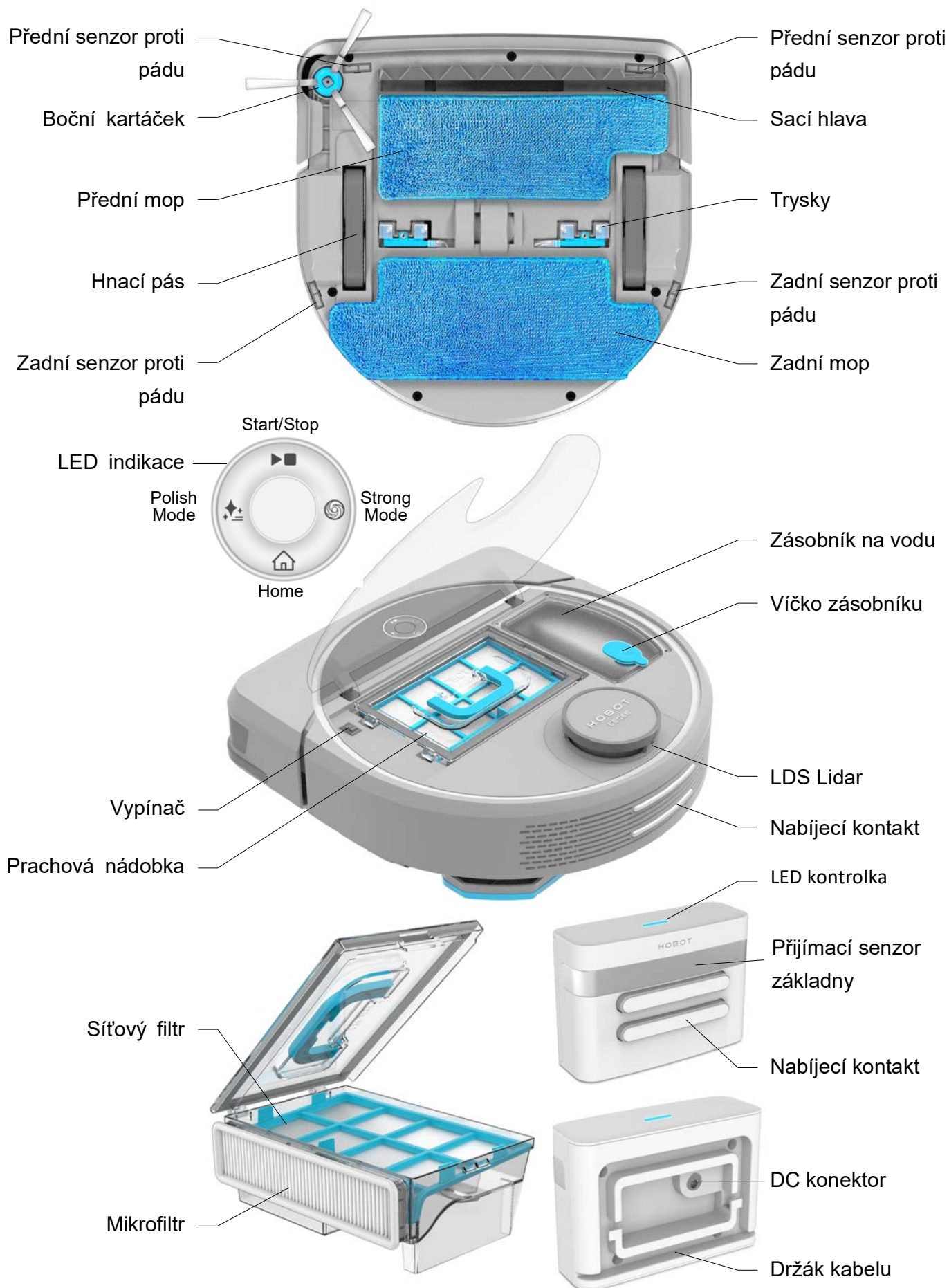
Pet Furiendly.
 **Pet Mode**
 Pet mode cleans hair and pawprints efficiently.

You Are the Boss.
 **Customized**
 Feel free to adjust the parameters to suit your special need.

LEGEE nabízí 7 přednastavených Talentovaných úklidů: Standard, Strong, ECO, Stain, Dry, Pet a Polish; a 1 manuální režim pro nastavení LEGEE přesně dle vašich potřeb tzv. Customized mód. Chcete-li dosáhnout nejlepšího výsledku čištění, můžete v Customized módu nastavit jednotlivé funkce a výkon LEGEE.

Mód	Popis Talentovaného úklidu
 Stain Mode	HOBOT exkluzivní patent. Uklidí i zaschlé skvrny. Rozdělí podlahu na čtverce 1.5x1.5 m ² a nastříká na podlahu větší množství vody, aby se skvrny rozpustily. Poté se vrací na začátek a postupně celou oblast znovu čistí a odstraňuje rozpuštěné skvrny. Podlaha zůstane perfektně čistá. Poté pokračuje na další oblast.
 Pet	Odstranění chlupů domácích mazlíčků z podlah nikdy nebylo jednodušší! LEGEE zvýší sací výkon, dávkování vody a rychlost mopů. Tím zajistí perfektní úklid podlah od chlupů domácích mazlíčků a zaschlých nečistot.
 Polish	LEGEE zvýší dávkování vody a rychlost mopů. Zároveň zpomalí svoji rychlost tak, aby podlahu co nejvíce vyleštil.
ECO mode	LEGEE sníží sací výkon a rychlost mopů, aby byl úklid co nejtíšší a neekologičtější.
Dry mode	LEGEE uklízí podlahu bez dávkování vody, vysává a mopy kmitají nasucho a odstraňují jemný prach a nečistoty.
Strong Mode	LEGEE nastaví všechny hodnoty na nejvyšší úroveň, aby byl úklid co nejsilnější.

©Popis LEGEE 7



☉ Používání LEGEE 7

1. Umístění nabíjecí základny a transparentní podložky

- Krok 1. Umístěte nabíjecí základnu těsně ke stěně na tvrdou podlahu, aby nemohlo dojít k jejímu posunutí. Odstraňte ochrannou folii z oblasti senzoru a z nožiček základny.
- Krok 2. Před základnou, nalevo i napravo od základny musí být volný prostor min. 1,5 m z každé strany.
- Krok 3. Transparentní podložku umístěte na podlahu pod nabíjecí základnu.



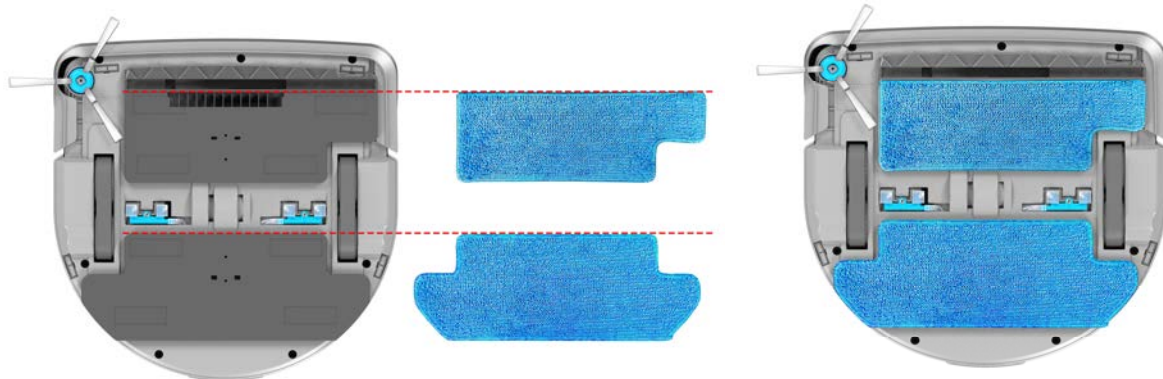
2. Nabíjení LEGEE před prvním použitím

- Krok 1. Propojte adaptér s DC konektorem na nabíjecí základně.
- Krok 2. Umístěte robota zakulacenou částí k nabíjecí základně. Dva stříbrné nabíjecí kontakty na robotovi se musí dotýkat kontaktů na základně. Nabíjení bude trvat 6 hodin, dokud se nerozsvítí zelená LED.



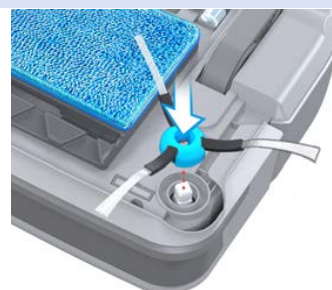
3. Umístění / Výměna mopů z mikrovlákna

Mopy vždy umístěte na robota dle obrázku níže a uhladte je, aby byly zcela rovné a řádně přilnuly na robota. Nikdy nepoužívejte robota bez umístěných mopů.



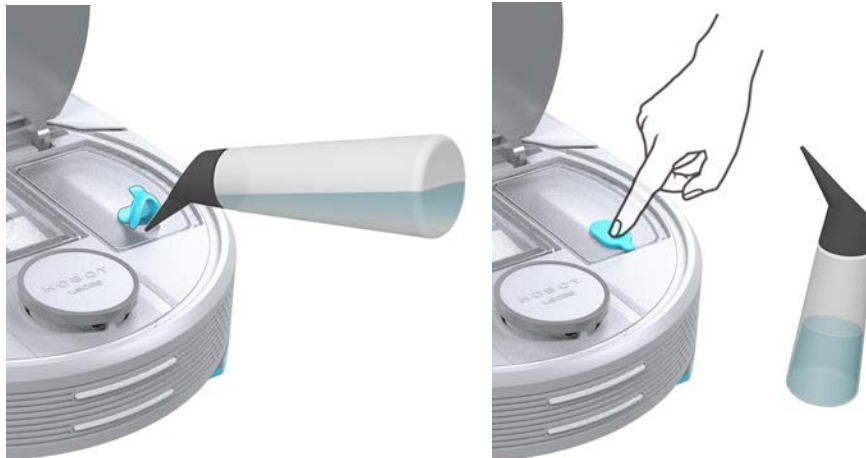
4. Umístění bočního kartáčku

Nasadte boční kartáček na robota a zatlačte na něj, dokud neuslyšíte zacvaknutí.





5. Doplnění vody/přípravku HOBOT do zásobníku

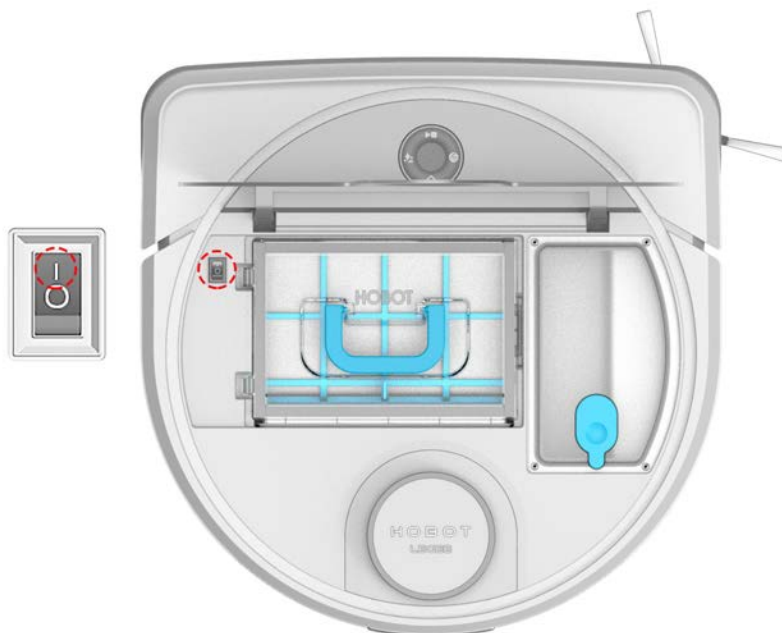
Pomocí plnicí láhve dolijte destilovanou vodu nebo přípravek HOBOT do zásobníku, a poté řádně uzavřete zásobník víčkem. Před manipulací, převážením či uskladněním robota odsajte všechnu vodu ze zásobníku pomocí plnicí lahve.



6. Zahájení/Ukončení úklidu (Start/Stop)

Krok 1. Zahájení úklidu: Otevřete horní kryt LEGEE a zapněte vypínač do pozice I, poté zavřete kryt a stiskněte  na LEGEE nebo v aplikaci.

Krok 2. Přerušování úklidu: Stiskněte opět  na LEGEE nebo v aplikaci.



7. Výměna mopů za čisté po skončení úklidu

Po každém skončení úklidu sundejte použité mopy z LEGEE a nainstalujte čisté a suché mopy.

☉ Instrukce k aplikaci LEGEE App

LEGEE 7 můžete dynamicky ovládat pomocí HOBOT LEGEE App spojením přes Wi-Fi.



1. Stažení a instalace HOBOT LEGEE App

* **Přečtěte si a odsouhlaste podmínky použití aplikace.**

- LEGEE podporuje 2.4G a 5G Wi-Fi síť.
- Zapněte Bluetooth na vašem chytrém telefonu.
- Zapněte LEGEE, které chcete připojit vypínačem do pozice I.
- Ujistěte se, že jsou LEGEE a váš chytrý telefon oba připojení ke stejné Wi-Fi síti s konstantním pokrytím Wi-Fi signálu.
- Zapněte Wi-Fi na vašem chytrém telefonu a připojte jej k síti.
- Stáhněte LEGEE app do svého telefonu a pokračujte dle instrukcí v aplikaci.

2. HOBOT účet

Účet HOBOT uloží pouze počáteční název zařízení LEGEE, zatímco všechna data jako plánované úklidy, historie úklidu, zapamatované mapy a všechna přizpůsobená nastavení jsou uložena v LEGEE a nebudou nikdy přístupná prostřednictvím účtu HOBOT. Když se přihlásíte ke svému účtu HOBOT v jiném telefonu, účet HOBOT vám pomůže propojit zařízení (kromě LEGEE-688), která se přidruží k vašemu účtu HOBOT, a načíst pro vás data uložená ve vašem LEGEE.

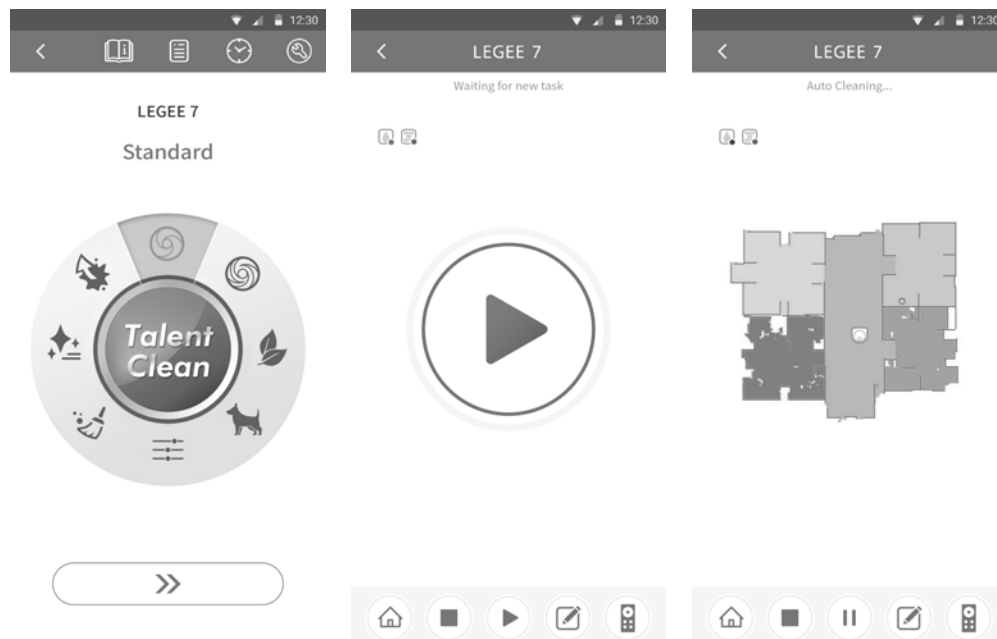
3. Zahájení úklidu pomocí HOBOT LEGEE App

Krok 1. Otevřete horní kryt LEGEE a zapněte vypínač na I.

Krok 2. V aplikaci klikněte na jeden z Talentovaných úklidů.

Krok 3. Klikněte  pro potvrzení výběru.

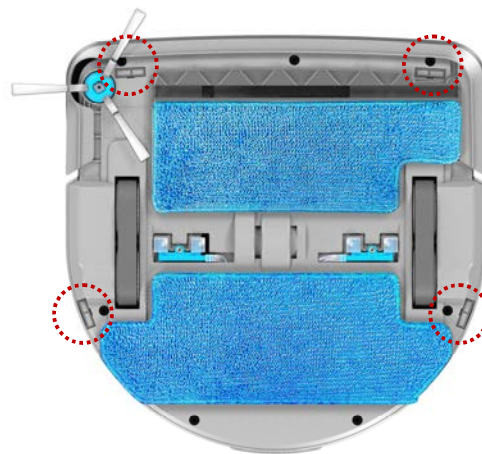
Krok 4. Klikněte  pro zahájení úklidu. App zobrazuje reálnou mapu úklidu.



☉ Čištění & Údržba LEGEE

1. Údržba 4 senzorů proti pádu

Suchým hadříkem nebo vatovou tyčinkou očistěte všechny 4 senzory proti pádu na spodní straně LEGEE viz obrázek.



Frekvence čištění: Před každým použitím LEGEE nebo dle instrukcí v App.

2. Vysypání prachové nádoby

Vytáhněte prachovou nádobku z LEGEE pomocí držadla na její horní straně. Odklopte opatrně do strany horní kryt nádoby, vyjměte síťový filtr a vysypte nečistoty z nádoby do koše. Vraťte zpět síťový filtr a opatrně zaklapněte horní kryt nádoby. Vraťte nádobku do LEGEE.



Frekvence čištění: Po každém použití LEGEE nebo dle instrukcí v App.

3. Čištění síťového filtru

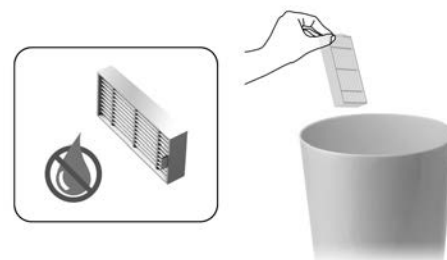
- Jemně odstraňte nečistoty uchycené na síťovém filtru.
- Filtr je možné omýt vodou a po úplném uschnutí vrátit zpět do nádoby.



Frekvence čištění: Po každém použití.

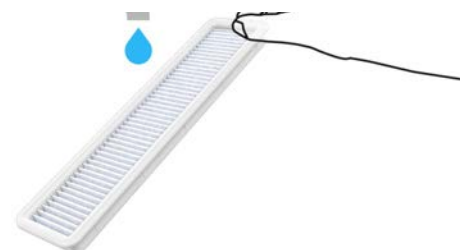
4. Čištění mikrofiltru

- Jemně vyklepte mikrofiltr nebo jej vysajte vysavačem.
- Mikrofiltr je možné omýt vodou a po úplném uschnutí vrátit zpět do nádoby.
- Pokud je mikrofiltr příliš znečištěný, vyměňte jej za nový.



Frekvence čištění: Po každém použití.

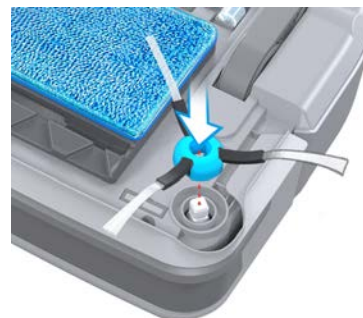
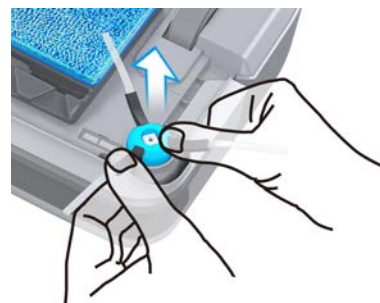
Mikrofiltr vyměňte za nový jednou za 2-3 měsíce, aby mohl LEGEE správně fungovat.



5. Čištění bočního kartáčku

Krok 1. Jemným tahem vzhůru sundejte boční kartáček, očistěte namotané nečistoty na kartáčku i kolem osy ve vysavači. Kartáček můžete omýt vlažnou vodou.

Krok 2. Suchý kartáček umístěte na hranatou osu ve vysavači a zatlačte na něj, dokud nezacvakne.



Frekvence čištění: Po každém použití.

Nové příslušenství zakoupíte u nejbližšího prodejce značky HOBOT.

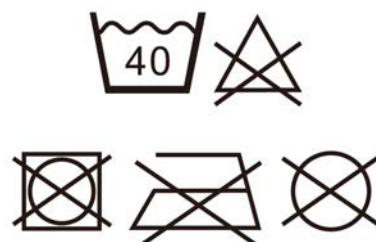
6. Údržba mopů z mikrovlákna

Mopy vyperte v pračce nebo v ruce a nechte je úplně uschnout.

- Praní v pračce na max. 40°C (104°F).
- Nepoužívejte aviváž.
- Nesušte je v sušičce prádla.
- Nežehlete je.
- Nečistěte je chemicky.

Frekvence údržby: Po každém použití.

Pokud se mopy již nedají vyprat, jsou vytahané nebo zmenšené, vyměňte je za nové.

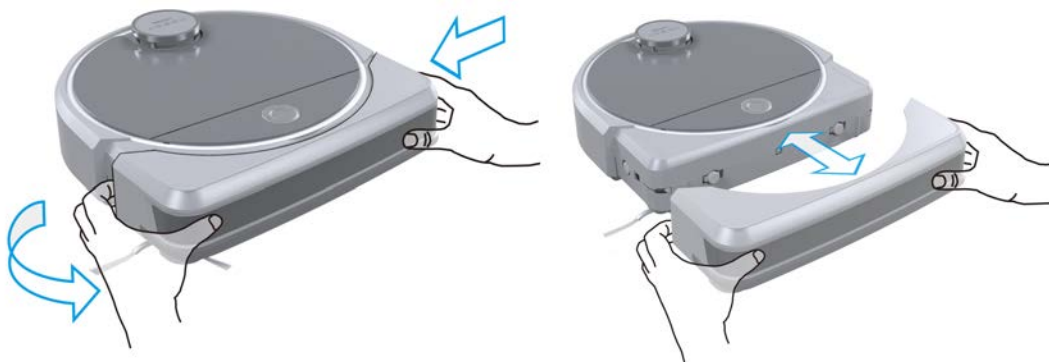


7. Údržba nárazníku

Krok 1. Přitiskněte k LEGEE pravou stranu nárazníku a zatáhněte za levou stranu směrem dopředu. Odpojte opatrně nárazník z robota.

Krok 2. Očistěte jemným hadříkem robota i nárazník. Uchopte nárazník oběma rukama a opatrně jej nasadte zpět na robota, dokud nezacvakne.

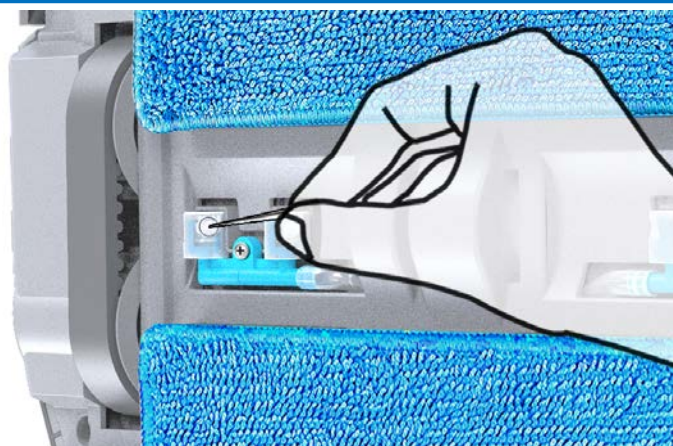
Frekvence údržby: Pokud se LEGEE pohybuje abnormálně.



8. Čištění trysky

Suchou vatovou tyčinkou očistěte střed trysky od případných nečistot.

Frekvence čištění: Pokud je tryska zacpaná a nedávkuje vodu.



9. Výměna trysky

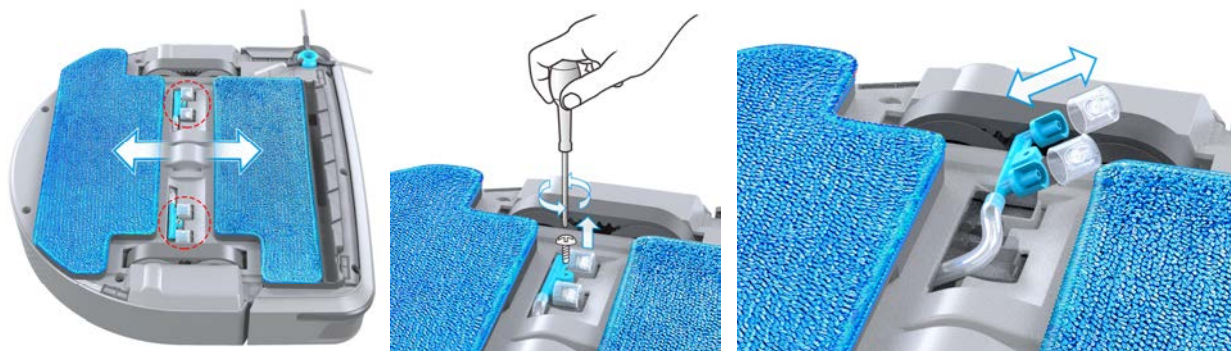
Odtáhněte držáky mopů od sebe viz obrázek.

Pomocí malého šroubováku odšroubujte šroubek v modré části u trysek a vytáhněte trysku, kterou chcete vyměnit z robota ven viz obrázek.

Novou trysku umístěte stejně, jako byla původně umístěná v robotovi a zašroubujte zpět malý šroubek, aby byly trysky správně zaaretované.

Vraťte do původní pozice mopy – směrem ke středu.


Frekvence výměny: Pokud tryska nedávkuje vodu a nedá se vyčistit.



☉ LED indikace na LEGEE 7

Význam	LED indikace
Suché mopování	Bílá svítí
Mokrý mopování	Modrá svítí
Dávkování vodu tryskami	Modrá svítí, bílá blikne
Baterie je vybitá	Oranžová bliká
Vyhledávání nabíjecí základny	Oranžová a modrá blikají
Nabíjení baterie	Oranžová svítí
Baterie je plně nabitá	Zelená svítí
Varování	LED nesvítí, hlasová výzva
Připojování	Bílá bliká

☉ Často kladené otázky (FAQ)

Situace	Řešení
1. LEGEE nelze zapnout	Zkontrolujte, zda je vypínač na „I“ a nechte baterii plně nabít, dokud nesvítí LED kontrolka zeleně.
2. LEGEE se nevrací do nabíjecí základny	Zkontrolujte, zda je správně propojená základna s adaptérem a el. zásuvkou. Okolo základny musí být volný .
3. Špatný kontakt při nabíjení	Vypněte robota vypínačem a odpojte nab. základnu od el. sítě. Očistěte kontakty na robotovi i základně jemným hadříkem s trochou lihu.
4. Předcházení potíží při nabíjení	Při nabíjení nechte LEGEE zapnuté vypínačem na I. Sám najede zpět do základny, pokud by jej někdo postrčil.
5. Spotřeba LEGEE ve Standby režimu po nabití baterie	Spotřeba LEGEE ve standby režimu je velmi nízká. Nechte robota vždy napojeného na nabíjecí základnu, neboť tím zajistíte delší životnost baterie.
6. Účinnost úklidu je nižší	Proveďte kompletní vyčištění a údržbu robota a jeho částí dle návodu.
7. Pohyb robota je abnormální	Vypněte LEGEE a očistěte sensory proti pádu, očistěte boční kartáček a zkontrolujte, zda je správně nasazený nárazník.
8. Boční kartáček se netočí	Vypněte LEGEE a zkontrolujte, zda kartáček není zanesený nečistotami. Očistěte jej a správně nasadte na LEGEE.
9. LEGEE nedávkuje vodu	Vypněte LEGEE a zkontrolujte trysky, zda jsou čisté a správně umístěné v robotovi. Případně je vyměňte za nové.
10. Test trysek a jejich funkčnosti	Stiskněte tlačítko  v aplikaci a LEGEE jednou nadávkuje vodu. Pokud trysky nefungují, vyměňte je za nové.
11. Efektivnější úklid	Před použitím LEGEE odstraňte z podlahy kusové koberce, karty, hračky a kabely, které by mohly překážet při práci.
12. LEGEE se nespojí s aplikací v průběhu párování	Restartujte LEGEE a aplikaci a dále: a) Zkontrolujte sílu a stabilitu signal WiFi a zda je v dosahu. LEGEE i chytrý telefon musí být připojené ke stejné WiFi. a) Aktualizujte aplikaci a zkuste připojení znova b) Špatné heslo.
13. LEGEE se nespojí s aplikací	Restartujte LEGEE a aplikaci a dále: b) Zkontrolujte sílu a stabilitu signal WiFi a zda je v dosahu. LEGEE i chytrý telefon musí být připojené k WiFi. c) Aktualizujte aplikaci a zkuste připojení znova. d) Pokud byl LEGEE přesunut do jiné bezdrátové sítě, před použitím jej znovu spárujte s aplikací.
14. LEGEE neuklízí v nastavený čas	LEGEE musí být zapnutý vypínačem na I a baterie musí být nabitá. V případě vybité baterie robot nevyjede.
15. Výměna baterie	V případě nutnosti výměny baterie kontaktujte autorizovaný servis na www.hobot.cz

V případě dalších technických dotazů kontaktujte autorizovaný servis na www.hobot.cz.

◎ Specifikace

Model	LEGEE 7
WiFi	802.11a/b/g/n/bt
Batterie	Li-ion 4500 mAh
Rozměry LEGEE (D×Š×V)	340×339×100 mm
Nabíjecí základna	
Vstupní napětí	100-240 VAC, 50-60 Hz
Spotřeba	19V/1.05A, 19.95W

◎ Obsah balení

LEGEE 7	Nabíjecí základna
AC adaptér	Návod
Plnicí láhev	Boční kartáčky
Mopy z mikrovlákna	Mikrofiltr
Trysky	Transparentní podložka

© ZÁRUČNÍ LIST

Model	LEGEE 7
SN:	
Datum prodeje:	
Razítko prodejce:	

Tento záruční list platí pro výrobky dovezené do České republiky firmou BLAKAR trading s.r.o. , provozovna: Azalková 1272, 252 42 Horní Jirčany, IČ: 282343391, DIČ: CZ28234391.

ZÁRUČNÍ PODMÍNKY

- Na výrobek se poskytuje záruka 24 měsíců ode dne prodeje spotřebiteli.
- Záruka se vztahuje na vady vzniklé prokazatelně následkem vadného materiálu.
- Záruka se nevztahuje na vady způsobené dopravou, nedodržením pokynů k obsluze uvedených v návodu, špatnou údržbou, mechanickým poškozením, zásahem do spotřebiče, nebo závady způsobené poruchami v el. síti, nesprávnou instalací, nevhodným umístěním (vlhké, prašné, chemicky či jinak nevhodné prostředí)
- Záruka se nevztahuje na vady způsobené běžným opotřebením (u baterií zejména ztráta kapacity, životnost baterie je minimálně 6 měsíců ode dne prodeje, či opotřebením filtrů, mopů, kartáčků, trysek atd.).
- Výrobek je určen pouze a výhradně pro použití v domácnostech. Použití výrobku pro jiné účely, než pro které je určen, vylučuje možnost uplatnění záruky.
- Pro uplatnění záruky je nutné předložit řádně vyplněný záruční list opatřený razítkem a podpisem prodejce.



Autorizovaný servis pro Českou a Slovenskou republiku

BLAKAR trading s.r.o., Azalková 1272, 252 42 Horní Jirčany,
Česká republika

tel.: +420 606 839 644, +420 774 737 789 (Po – Pá 8:00-16:30)

e-mail: servis@blakar.cz

www.hobot.cz / www.hobot.sk